



# SUOMEN PANKKIYHDISTYS

**FINVOICE-laskujen arkistointiohjelma  
Ohje  
7.2.2005**

---

## FINVOICE-LASKUJEN ARKISTOINTIOHJELMA

Ohjelma on tarkoitettu pankkiyhteisöohjelmalla vastaanotettujen Finvoice-verkkolaskujen jatkokäsittelyyn.

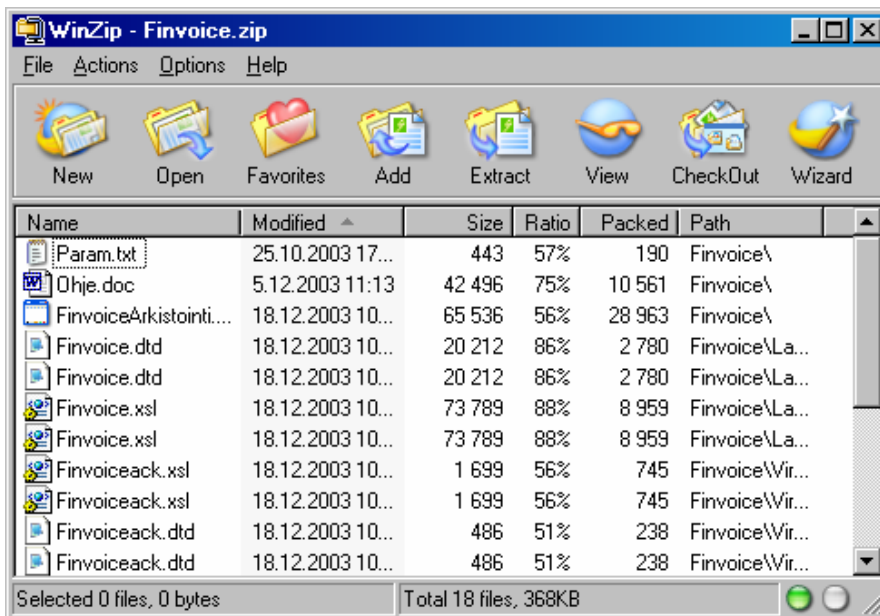
### Ohjelman käyttötarkoitus:

- Ohjelma purkaa pankista noudetun Finvoice-aineiston yksittäisiksi laskutiedostoiksi. Samalla poistetaan laskussa oleva kehys.
- Laskut voidaan avata selaimella.
- Käsitellyt/maksetut laskut voidaan siirtää arkistohakemistoon talteen.
- Purkaa pankista noudetun virhepalautteen yksittäisiksi tiedostoiksi.

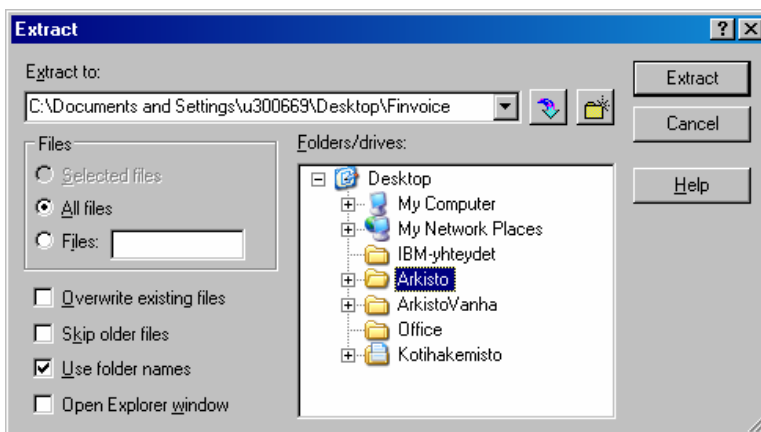
### Ohjelman asennus:

Siirrä zip-tiedosto omalle koneelle valittuun hakemistoon. Hakemisto voi olla esim. työpöydälle.

1. Käynnistä ladattu tiedosto klikkaamalla tiedostoa.

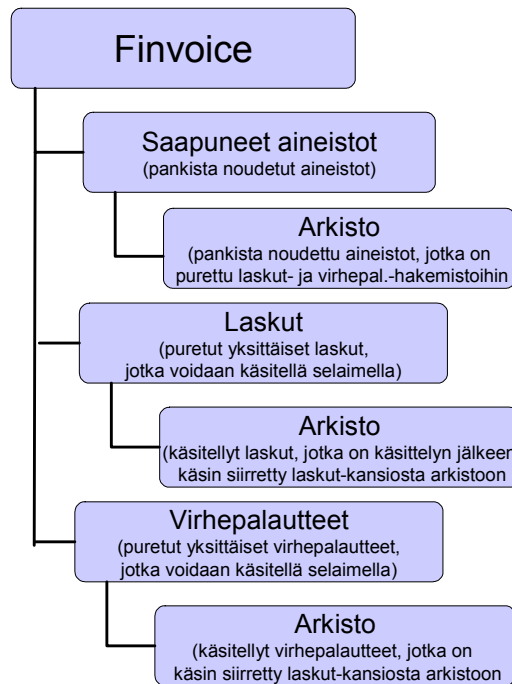


2. Valitse Extract, jonka jälkeen ohjelma ehdottaa tallennettavaa paikka.



Kannattaa valita työpöytä, johon muodostetaan Finvoice-hakemisto ja sen alahakemistot alla mainitun rakenteen mukaisesti.

Purettu zip-tiedosto muodostaa seuraavan kansiorakenteen:



3. Purkuohjelman käynnistyskuvake kannattaa luoda esim. työpöydälle. Kuvake luodaan esim. vetämällä hiiren oikealla painikkeelle Finvoicearkistointi.exe-tiedosto (sijaitsee Finvoice-hakemistossa) esim. työpöydälle. Kuvaketta ei tarvita, jos ohjelmaa käytetään jonkin toisen ohjelman kautta.

### Ohjelman käyttö:

Pankkiyhdeysohjelmalla noudetaan pankista Finvoice-aineisto Saapuneet aineistot -kansioon. Polku kannattaa kopioida menemällä Finvoice→ Saapuneet aineistot -kansioon ja kopioimalla ominaisuuksista (hiiren oikea) polku pankkiyhdeysohjelmaan.

1. Aineiston noudon jälkeen saapunut aineisto on Saapuneet aineistot -kansiossa. Käynnistä arkistointiohjelma klikkaamalla työpöydällä olevaa arkistointiohjelmakuvaketta.
2. Ohjelma purkaa noudetun aineiston Laskut-kansioon, jossa niitä voidaan käsitellä.

### FINVOICE-ARKISTOINTIOHJELMAN TEKNISET TIEDOT

Ohjelma on imuroitavissa zip-tiedostona, jossa on itse ohjelma (FinvoiceArkistointi.exe), oletusparametritiedosto (Param.txt) ja xml-laskujen selainkäyttöön tarvittavat tiedostot (xsl, dtd). Zip on muodostettu siten, että se sisältää oletusparametritiedoston mukaisen kansiorakenteen (ks. yllä) ja avautuu oletuksena ajokansioonsa.

Ohjelmalle voi antaa käynnistyksessä parametritiedoston nimen. Jos ohjelma käynnistetään ilman parametreja, oletetaan parametritiedoston nimeksi Param.txt.

**Parametritiedosto (param.txt)**

Tekstimuotoinen tiedosto, joka sisältää XML-laskujen arkistointiohjelman tarvitsemat parametrit. Parametrit täytyy kirjoittaa omille riveilleen muodossa

Parametri = Parametrin arvo

Parametrin nimen ja arvon välissä täytyy olla yhtäsuuruusmerkki, jonka molemmin puolin sekä rivin alussa ja lopussa, olevat välilyönnit ja sarkainmerkit (tab) ohitetaan. Jos rivin ensimmäinen sana ei ole ohjelmassa käytettävän parametrin nimi, ohitetaan koko rivi. Kommenttirivit täytyy siis aloittaa sellaisella merkillä (esim. \*), jota ei ole minkään parametrin nimessä. Parametrien nimet ja arvot voi kirjoittaa isoilla tai pienillä kirjaimilla.

Kaikki parametrit ovat pakollisia. Ohjelma antaa virheilmoituksen, jos jokin parametri puuttuu tai on muuten virheellinen. Alla olevaan kuvaukseen on jokaiselle parametrille annettu esimerkkiarvo, jota voitaisiin käyttää ohjelman mukana jaettavassa oletusparametritiedostossa.

**Oletusparametrit:**

```
SourceFolder           = Saapuneet aineistot
SourceArchiveFolder   = Saapuneet aineistot\Arkisto
SourceFiles            = *.*
FinvoiceFolder        = Laskut
FinvoiceArchiveFolder = Laskut\Arkisto\
FinvoiceackFolder     = Virhepalautteet
FinvoiceackArchiveFolder = Virhepalautteet\Arkisto\
FinvoiceFileName      = SellerPartyDetails/SellerOrganisationName +
InvoiceDetails/InvoiceDate
ShowInfo              = Yes
Change_ISO-8859-15_to_ISO-8859-1 = Yes
```

**Parametrit****SourceFolder**

Lähdetiedostojen kansio. Jos kansiota ei ole olemassa, ohjelma perustaa sen. Jos kansion nimessä ei ole kokonaista kansiopolkua, oletetaan poluksi ohjelman ajokansio. SourceFolder ei saa olla sama kuin joku toinen kansioparametri.

```
SourceFolder           = Saapuneet aineistot
```

**SourceArchiveFolder**

Käsiteltyjen lähdetiedostojen arkistointikansio. Jos kansiota ei ole olemassa, ohjelma perustaa sen. Jos kansion nimessä ei ole kokonaista kansiopolkua, oletetaan poluksi ohjelman ajokansio. SourceArchiveFolder ei saa olla sama kuin joku toinen kansioparametri.

```
SourceArchiveFolder   = Saapuneet aineistot\Arkisto
```

**SourceFiles**

Lähdetiedostojen hakuehto, jolla tiedostoja etsitään lähdekansiosta (SourceFolder). Hakuehtoja voi olla useita. Lähdetiedostoista etsitään kaikki Finvoice-xml-laskut ja Finvoiceack-palautteet. Mahdolliset kehukset yms ohitetaan. Onnistuneesti käsitellyt tiedostot siirretään lähdetiedostojen arkistointikansioon (SourceArchiveFolder).

```
SourceFiles           = *.*
```



### FinvoiceFolder

Kansio, johon lähdetiedostoista löydetyt Finvoice-laskut ja Finvoiceack-palautteet tallennetaan. Palautteet tallennetaan nimellä **Finvoiceack\_n.xml**, jossa n on juokseva numero. Samaan kansioon kirjoitetaan myös ohjelman ilmoitukset sisältävä tekstitiedosto **Log.txt**. FinvoiceFolder ei saa olla sama kuin joku toinen kansioparametri. Jos annettua kansiota ei ole olemassa, ohjelma luo sen. Jos kansion nimessä ei ole kokonaista kansiopolkua, oletetaan poluksi ohjelman ajokansio.

FinvoiceFolder = Laskut

### FinvoiceArchiveFolder

Käsiteltyjen Finvoice-laskujen arkistointikansio. Jos kansiota ei ole olemassa, ohjelma perustaa sen. Jos kansion nimessä ei ole kokonaista kansiopolkua, oletetaan poluksi ohjelman ajokansio. FinvoiceArchiveFolder ei saa olla sama kuin joku toinen kansioparametri.

Arkistointiohjelma ei itse käytä tätä kansiota, mutta se luodaan jotta asiakkaalla olisi valmiina kansio jonne siirtää käsittelemänsä laskut.

FinvoiceArchiveFolder = Laskut\Arkisto\

### FinvoiceackFolder

Kansio, johon lähdetiedostoista löydetyt virhepalautteet (Finvoiceack) tallennetaan. Palautteet tallennetaan nimellä Finvoiceack\_n.xml, jossa n on juokseva numero. Samaan kansioon kirjoitetaan myös ohjelman ilmoitukset sisältävä tekstitiedosto Log.txt. FinvoiceackFolder ei saa olla sama kuin joku toinen kansioparametri. Jos annettua kansiota ei ole olemassa, ohjelma luo sen. Jos kansion nimessä ei ole kokonaista kansiopolkua, oletetaan poluksi ohjelman ajokansio.

FinvoiceackFolder = Virhepalautteet

### FinvoiceackArchiveFolder

Käsiteltyjen Finvoiceack-virhepalautteiden arkistointikansio. Jos kansiota ei ole olemassa, ohjelma perustaa sen. Jos kansion nimessä ei ole kokonaista kansiopolkua, oletetaan poluksi ohjelman ajokansio. FinvoiceackArchiveFolder ei saa olla sama kuin joku toinen kansioparametri.

Arkistointiohjelma ei itse käytä tätä kansiota, mutta se luodaan jotta asiakkaalla olisi valmiina kansio jonne siirtää käsittelemänsä laskut.

FinvoiceackArchiveFolder = Virhepalautteet\Arkisto\

### FinvoiceFileName

Kaava, jolla FinvoiceFolder-kansioon tallennettavat laskutiedostot nimetään. Nimi voidaan koota Finvoice-laskun tietokentistä yhdistelemällä (plus-merkillä). Isot ja pienet kirjaimet A–Z, numerot, alaviiva ja tavuviiva otetaan nimeen mukaan sellaisenaan, muut merkit korvataan alaviivalla. Ohjelma lisää nimen perään alaviivan ja juoksevan numeron, jos samalla nimellä löytyy aiemmin muodostettu tiedosto.

Kaikkia nimikaavassa olevia kenttiä ei ole pakko löytyä jokaiselta laskulta. Nimi kootaan niistä, jotka löytyvät. Jos yhtään kenttää ei löydy tai jos koko parametri puuttuu, tulee tiedoston nimeksi vain juokseva numero. Tiedoston tarkenteeksi tulee aina ".xml".

FinvoiceFileName = SellerPartyDetails/SellerOrganisationName + Invoice-Details/InvoiceDate

**ShowInfo**

Arvot Yes tai No. Jos arvo on Yes, ohjelma ilmoittaa laskuaineistojen käsittelyn tuloksen ja pyytää käyttäjää kuittaamaan ilmoituksen Enter-näppäimellä. Jos arvo on No, ohjelma ei pysähdy odottamaan kuittausta. Kuittausta ei ehkä haluta, jos arkistointiohjelmaa kutsuu jokin toinen ohjelma.

ShowInfo = Yes

**Change\_ISO-8859-15\_to\_ISO-8859-1**

Arvot Yes tai No. Jos arvo on Yes, ohjelma korvaa merkkijonot "ISO-8859-15" merkkijonolla "ISO-8859-1". Muunnos on tarpeen Windows 95, 98 ja ME-järjestelmissä, jos selain antaa merkistön koodauksen tukemiseen liittyvän virheilmoituksen (encoding not supported).

Change\_ISO-8859-15\_to\_ISO-8859-1 = Yes